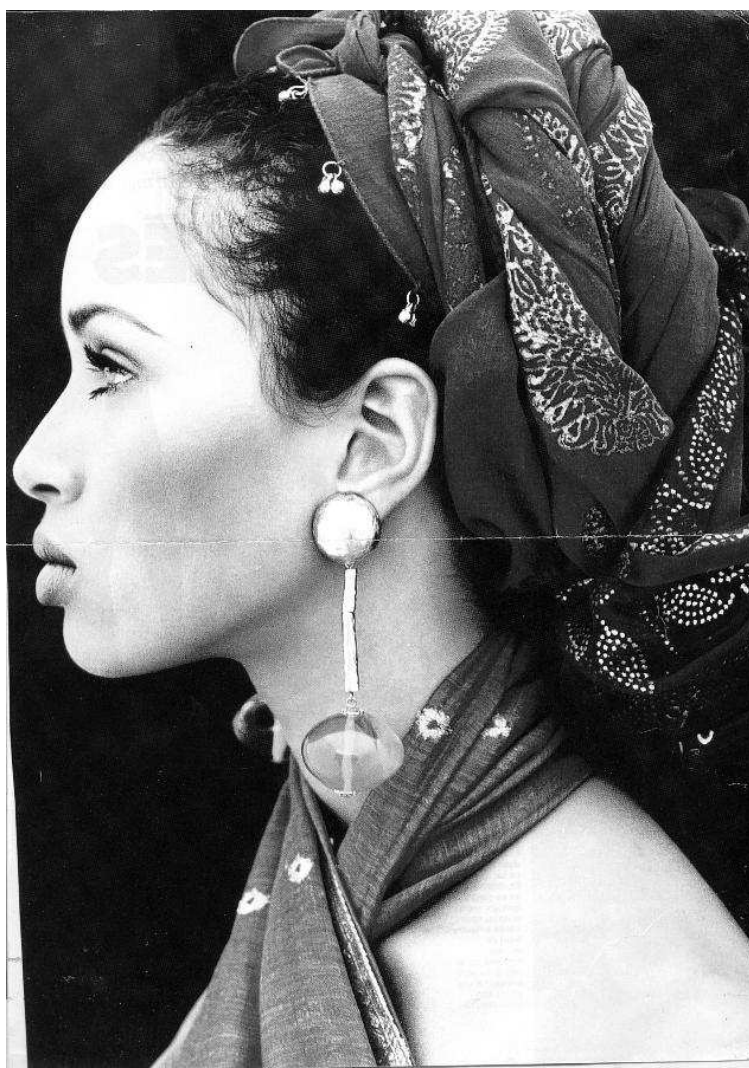
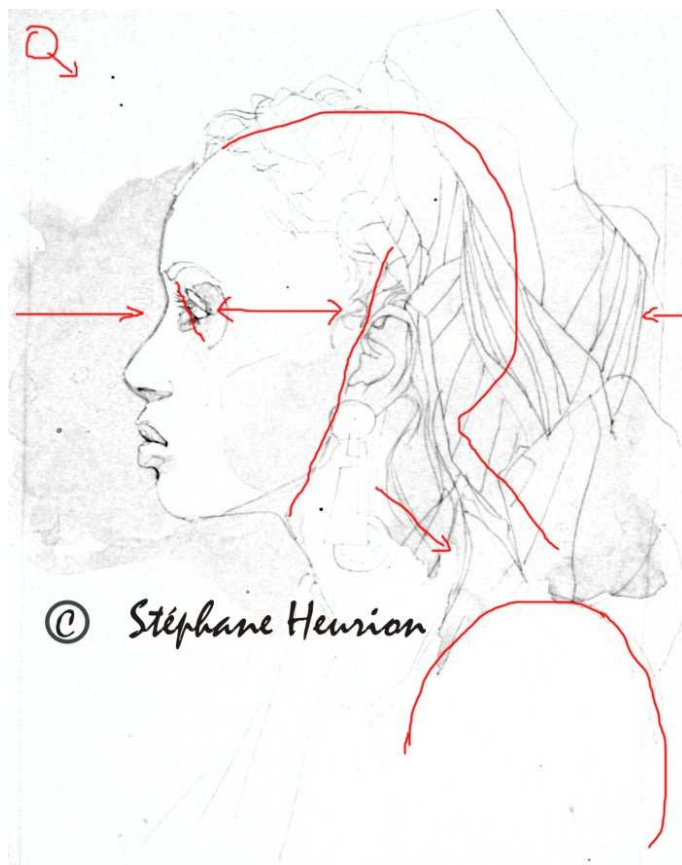


## 2. PORTRAIT DE PROFIL

### BOUCLES BRUGEOISES



**ETAPE 1 : LE CRAYONNE**



Comme nous avons affaire à un portrait de profil (par définition, celui-ci rentre dans une forme géométrique simple : le carré). On a donc le choix entre un format portrait, paysage ou carré. Il faut cependant garder en tête qu'il est bon de garder un espace assez important devant la pose pour éviter que le regard ne sorte trop rapidement du cadre. Dans cette optique, on opte généralement pour un format paysage qui permet de ne pas s'évader trop facilement. Cependant, dans ce cas-ci, la forme de la coiffe est fort verticale (celle-ci est très présente). Le format portrait s'imposait donc.

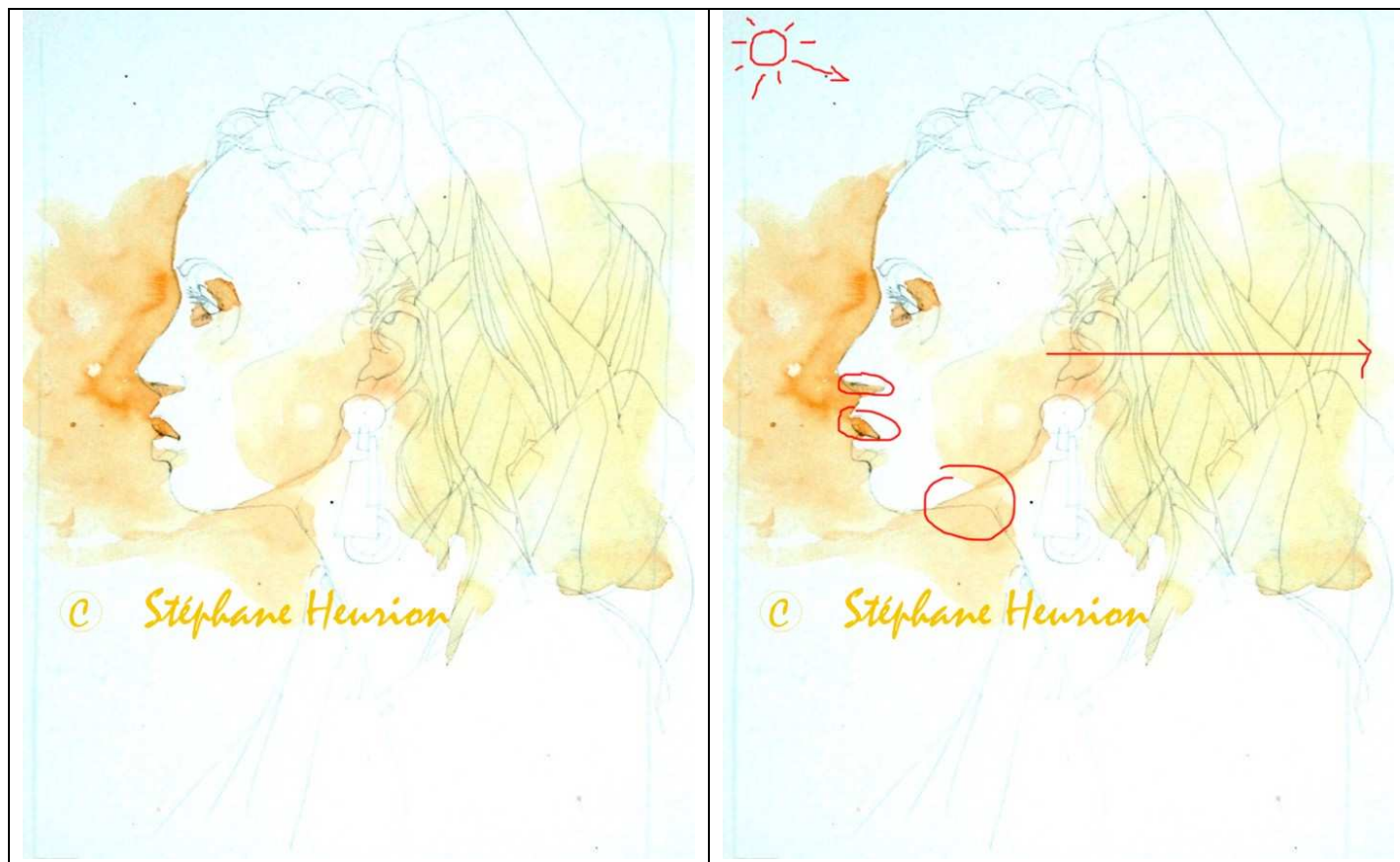
**Petit rappel :**

L'axe de l'oreille se situe le long d'une diagonale de  $10^\circ$  qui prolonge l'axe du maxillaire inférieur. Cet axe se trouve au dernier tiers du crâne.

L'axe de l'œil se situe également sur un axe diagonal inverse à celui de l'oreille.

Le cou part vers l'arrière et rejoint les épaules (elles-mêmes à l'arrière du crâne)

**ETAPE 2 : LA SOURCE LUMINEUSE**



Généralement, lorsqu'on réalise un portrait de profil, on choisit une source lumineuse qui se situe face à celui-ci. Ici, on a opté pour une source haute. On réalise un jus initial de couleur chair pâle et on contourne l'avant du visage en « négatif ». Toutefois, pour que celui-ci ne paraisse pas trop découpé, je passe du fond dans les ombres naturelles du visage c'est-à-dire l'ombre propre et portée du nez, la lèvre supérieure, le bas de la lèvre inférieure et le plancher du maxillaire inférieur. On ombre également la cavité orbitale à l'avant et à l'arrière de l'œil. Enfin, on fonce le maxillaire inférieur, la totalité de l'oreille (pour éviter qu'elle ne soit trop présente) et l'arrière du crâne. On en profite créer un passage avec le fond.

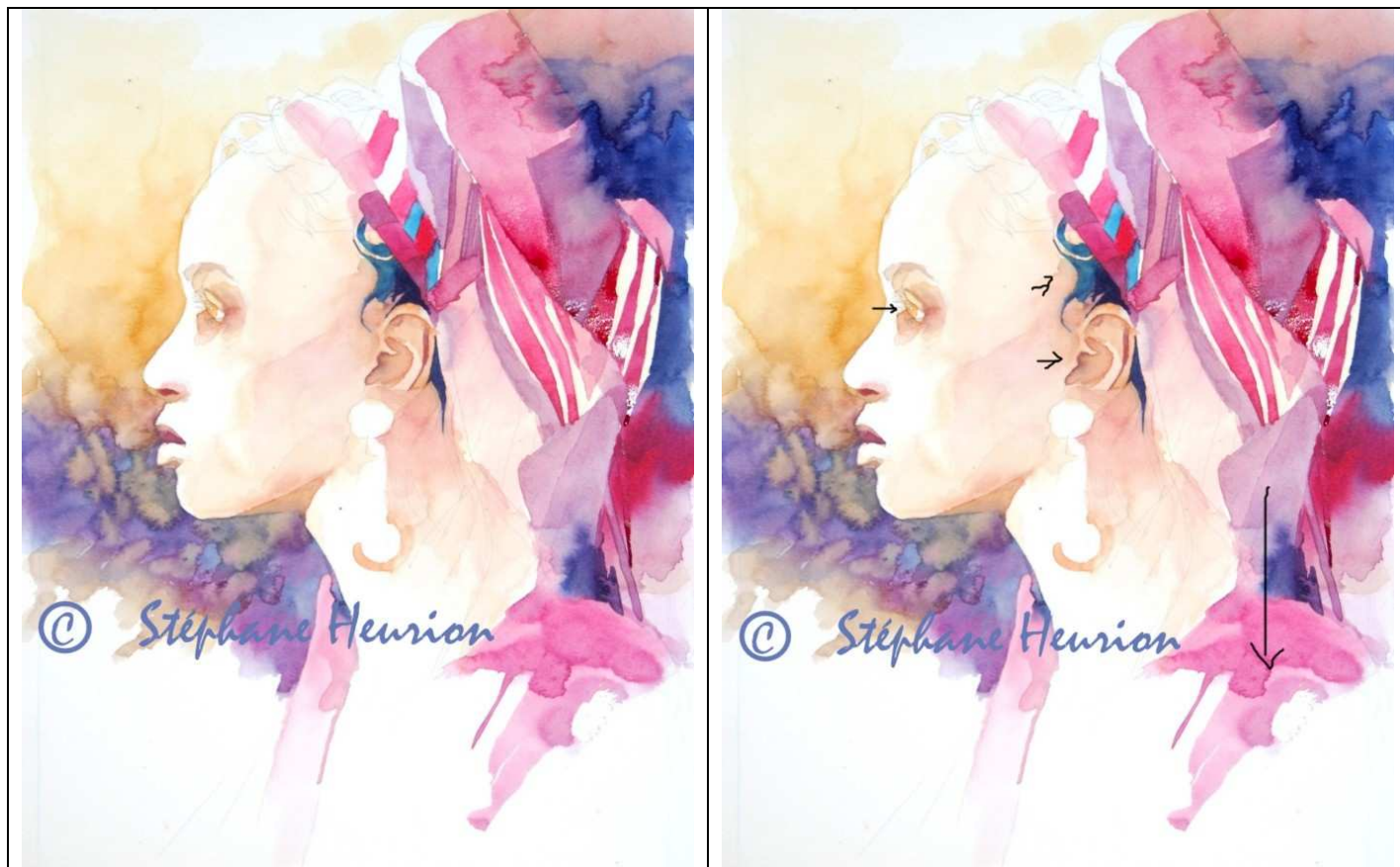
ETAPE 3 : LE FOND



On va renforcer le galbe externe avant du visage en le contournant en « négatif » avec un fond qui respecte l'angle lumineux. On renforce également les parties ombrées telles que les coins internes et externes de la cavité orbitale, bas du nez, lèvre supérieure, le méplat temporal, la mâchoire inférieure et l'arrière du cou.

Ensuite, on relie le fond à l'arrière du turban de manière à proposer un passage plus flou qui contrastera avec la netteté du visage. Ici, le fond sera très foncé.

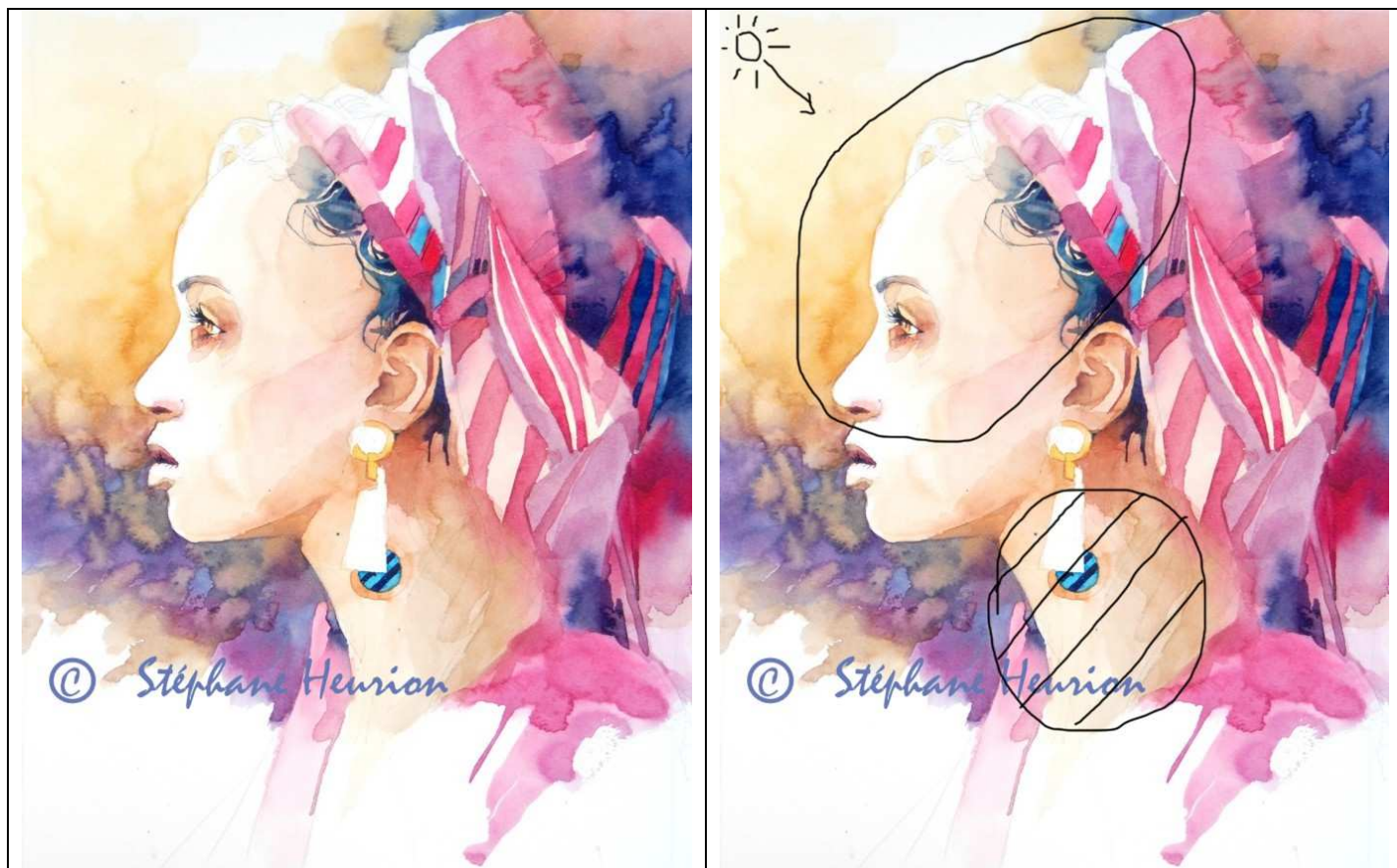
ETAPE 4 : OREILLE ET CHEVEUX



On s'occupe maintenant de l'oreille (qu'on évite de trop contraster car elle est fort éloignée du reste des éléments clés du reste du visage). On la découpe grâce aux cheveux dans lesquels je reprends la couleur du fond (dans un souci d'intégrer fond et forme). Je fonce le coin interne de la cavité orbitale. Cela va me permettre de découper l'œil en négatif. On peint la narine et la lèvre supérieure en couleur chair-pourpre.

On prend soin en travaillant le turban de le relier avec le haut de l'épaule. La tache foncée dans le bas de la coiffe sert à mettre cette épaule en avant plan.

ETAPE 5 : LES DETAILS

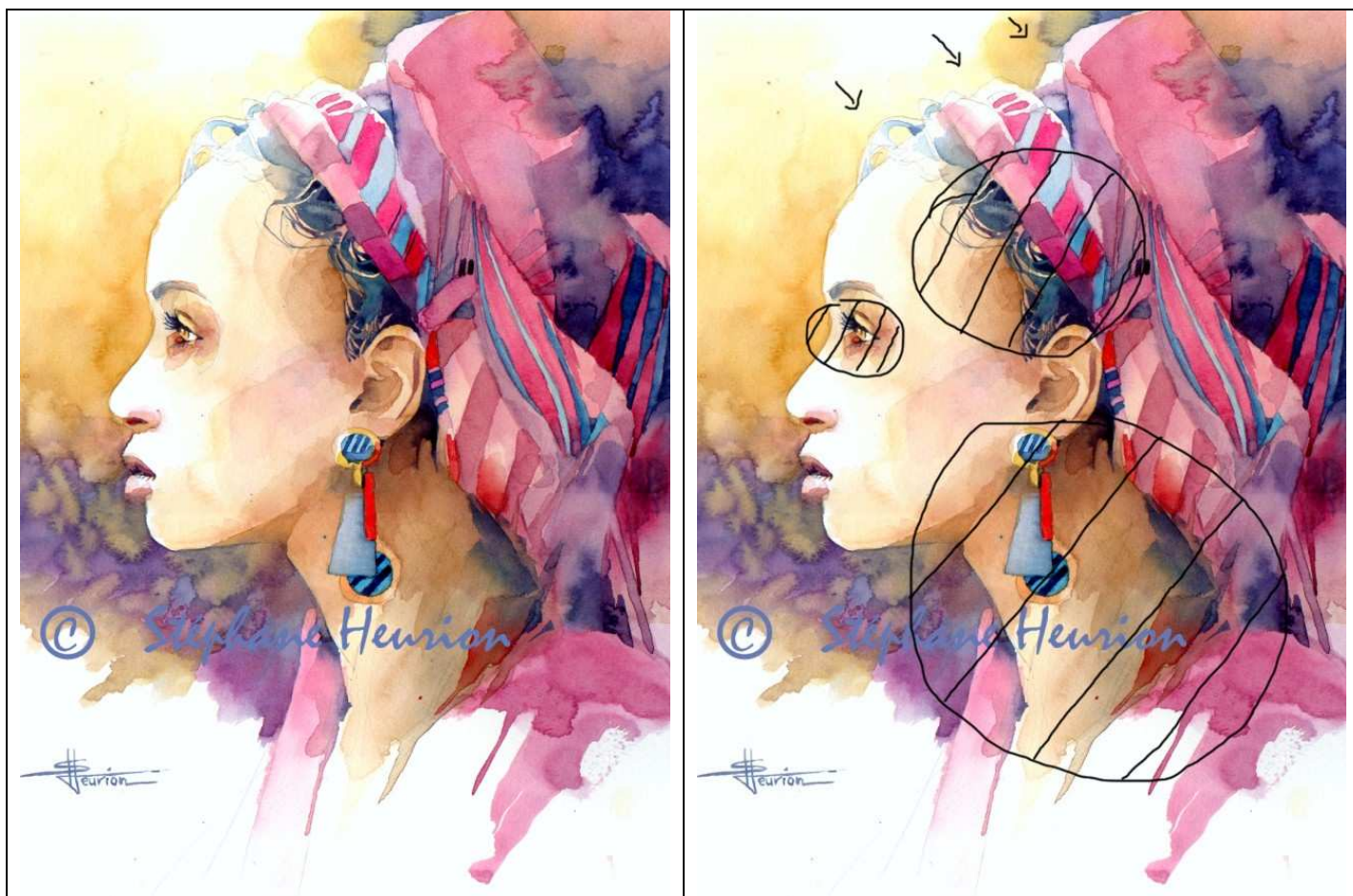


On s'occupe maintenant de la finition des détails en peignant le sourcil (qu'on laisse plus clair que la chevelure pour éviter de lui donner un air trop « dur »), les cils et la paupière supérieure (plus claire que la cavité orbitale).

On revient également avec un léger glacis dans le fond ce qui permet de faire ressortir la lumière du haut de la tête et de relier le crâne au turban.

On passe également un glacis sur l'entièreté du cou (Etant à l'opposé de la source lumineuse, il est donc à l'ombre).

ETAPE 6 : LA FINITION



Pour terminer, on va renforcer certaines ombres afin d'accentuer le contraste lumineux. On va donc foncer le cou, les tempes, la cavité orbitale, le bas de la lèvre inférieure. On passe également de légers glacis colorés sur les zones lumineuses du haut de la tête afin de varier les éclats de lumières.